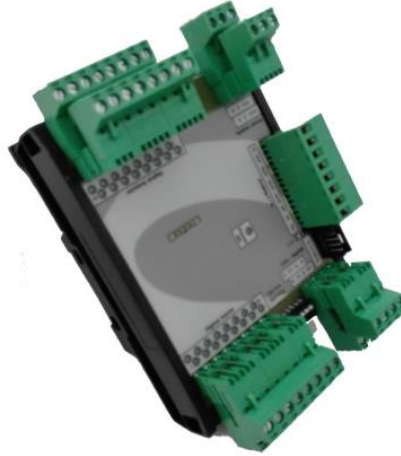


AG MICRO200 PLC HMI



I/O Digitali

Input digitali NPN o PNP:

- 16x su scheda;
- Resistenze 3KOhm;
- Vtaggio input logico "0" PNP; 0÷6 Vdc
- Vtaggio input logico "1" PNP. 18÷24 Vdc

Input encoder:

- 2x su scheda;
- PNP Open collector / Line drive +5/12 Vdc.

Output digitali NPN o PNP:

- 16x su scheda;
- Vtaggio massimo 35Vdc;
- Massima corrente 1A PNP.

I/O Analogici

Input analogici:

- 4x su scheda;
- Range vtaggio: 0÷5Vdc;
- Risoluzione 12bit;
- Impedenza di input: 100MOhm.

Sistema operativo: HMI Embedded su Linux Platform.

Output analogici:

- 2x su scheda;
- Range voltaggio +/- 10Vdc;
- Offset Hardware (massimo) 10mV;
- Risoluzione 12bit;
- Corrente massima 10mA.

Seriali

- 1x seriale su scheda;
- RS232;
- CANOPEN.

Caratteristiche elettriche

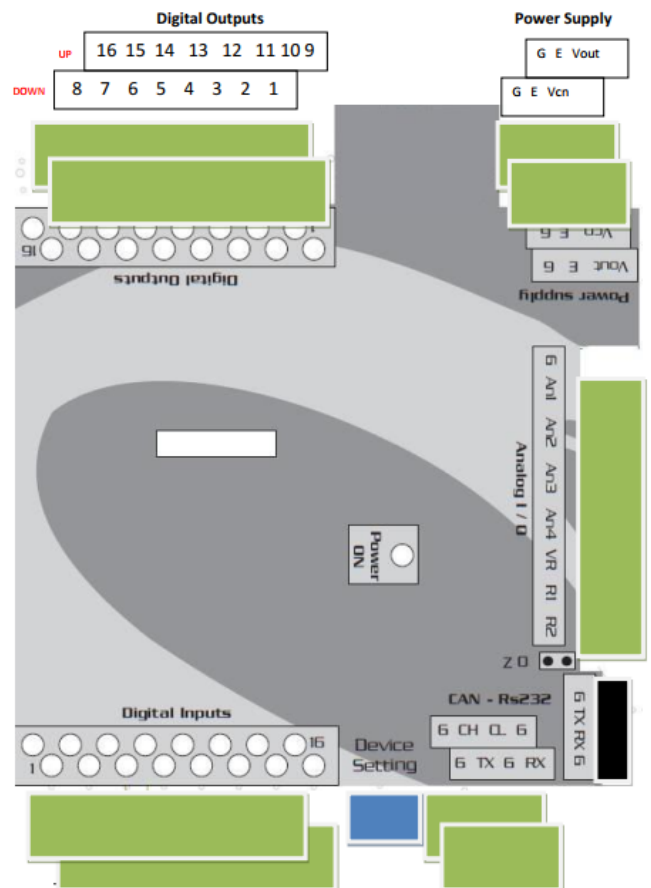
- Alimentazione IN 24Vdc;
- Assorbimento 0,1A;
- Immunità ai disturbi secondo le norme CE;
- Livelli di emissione secondo le norme CE;
- Norma BT.

Caratteristiche meccaniche

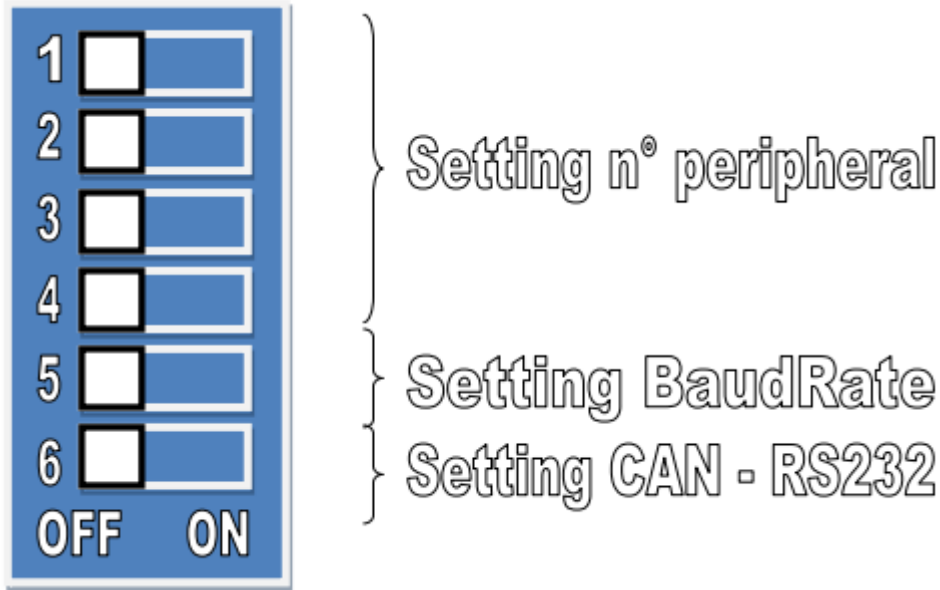
- Peso 0,5Kg;
- Dimensioni (LunghezzaxAltezzaxSpessore)
95x150x75;
- Fissaggio con clips;
- Temperatura d'esercizio 0÷50°C;
- Temperatura di stoccaggio -10÷60°C;
- Umidità massima 80%;
- Contenitore di plastica.

Alimentazione

Vcn	+24Vdc [Alimentazione scheda]	Pin Vcn
E	Terra	Pin E
Gnd	Ground	Pin G
Vout	+24Vdc [Alimentazione Output]	Pin Vout
E	Terra	Pin E
Gnd	Ground	Pin G



Impostazioni di espansione



Impostare n° periferica -> Per impostare il numero dispositivo devi usare delle combinazioni con i settaggi dei Dip-Switch 1-4. Per i dispositivi fino al 4, si deve impostare il numero dispositivo in binario sul Dip-Switch.

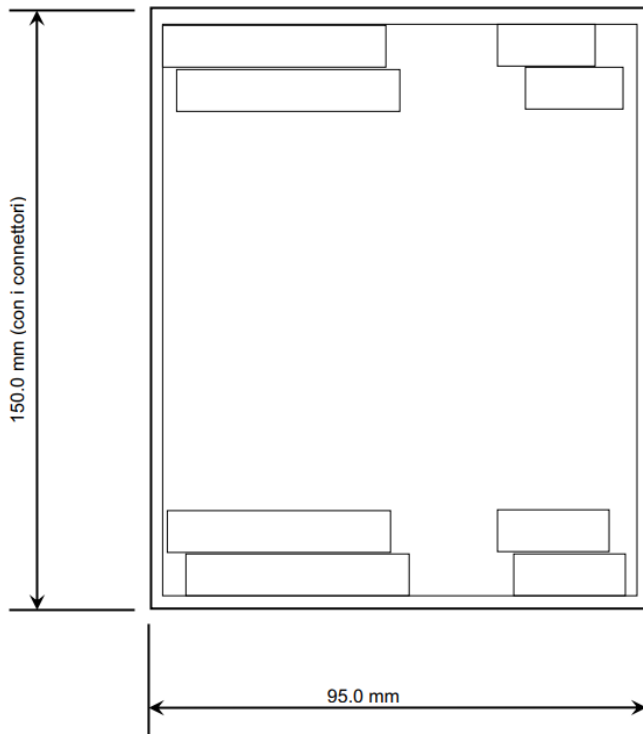
Jumper 4	Jumper 3	Jumper 2	Jumper 1	N° peripheral
OFF	OFF	OFF	ON	1
OFF	OFF	ON	OFF	2
OFF	OFF	ON	ON	3
OFF	ON	OFF	OFF	4

Per esempio: per il primo dispositivo, impostare il primo jumper a ON e il resto a OFF.

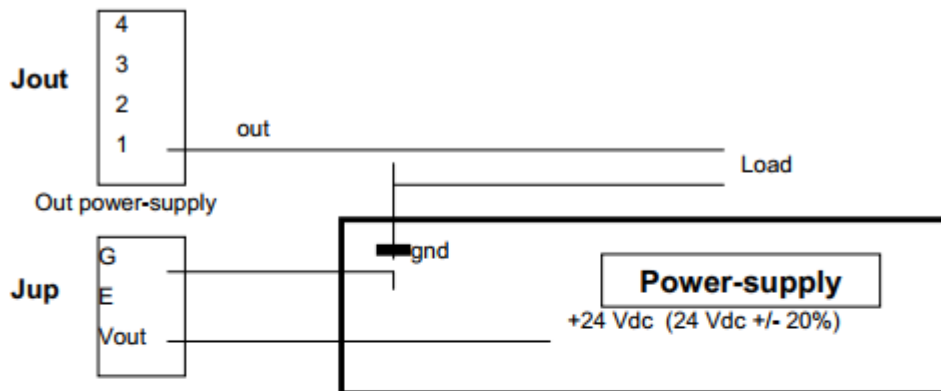
Impostare il BaudRate -> Impostando il jumper OFF la frequenza sarà 1Mbaud, mentre impostando il jumper a ON la frequenza sarà 500kbaud.

Impostare CAN – RS232 -> Impostando il jumper OFF sarà abilitato il seriale CAN, con il jumper ON sarà abilitato il seriale RS232.

Dimensions

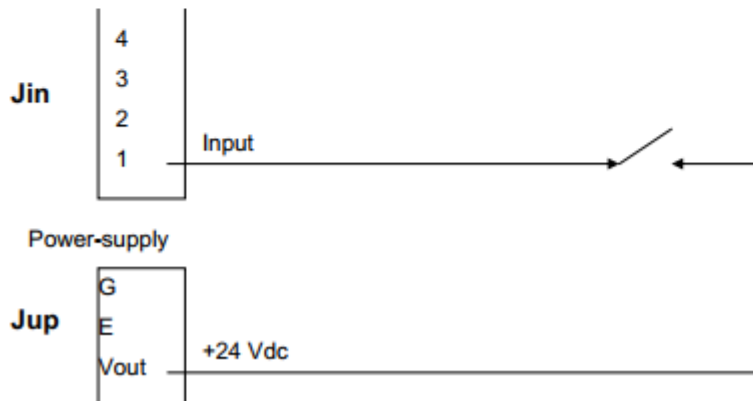


Out connector

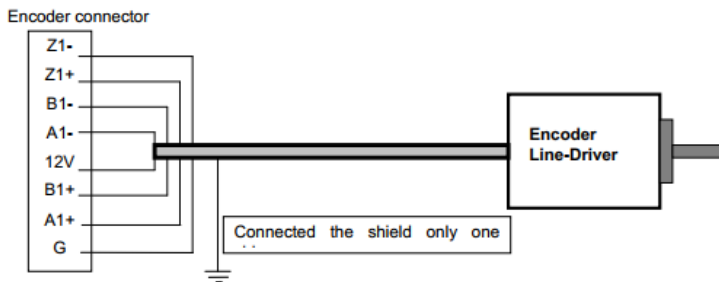


DIGITAL INPUTS

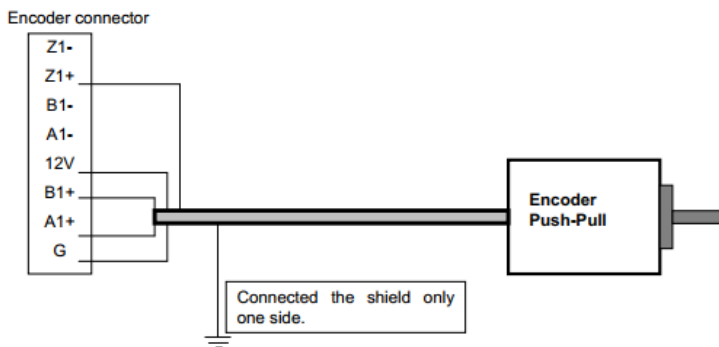
In connector



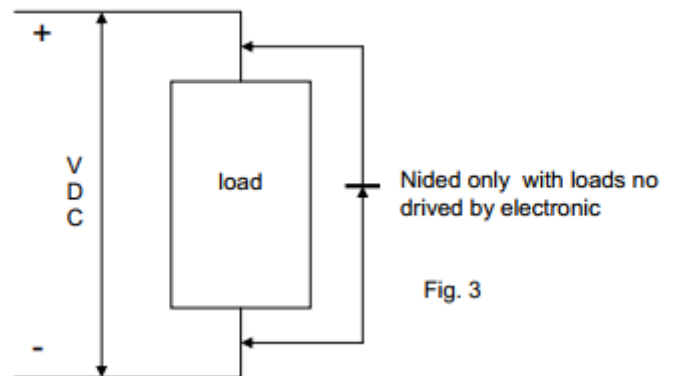
Encoder Line-Driver



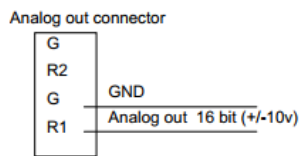
Encoder Push-Pull



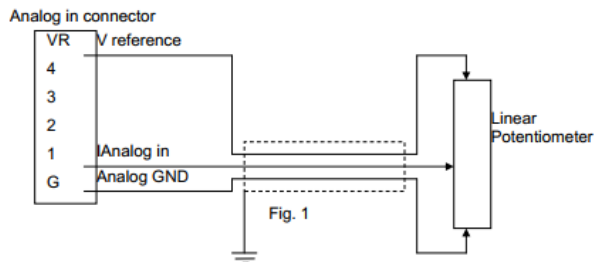
Noise suppressor for DC load



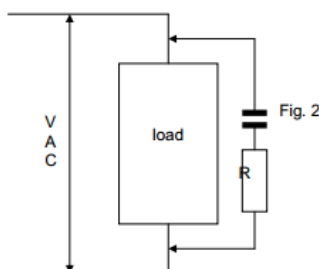
Analog out



Analog in



Noise suppressor for AC load



È da specificare che l'attrezzatura HMI Agotec risponde alle norme "CE"; è quindi a scopo precauzionale raccomandare questi accorgimenti. In particolare, ricordiamo che i valori di Input Analogico sono inferiori al mV per avere una lettura più precisa.